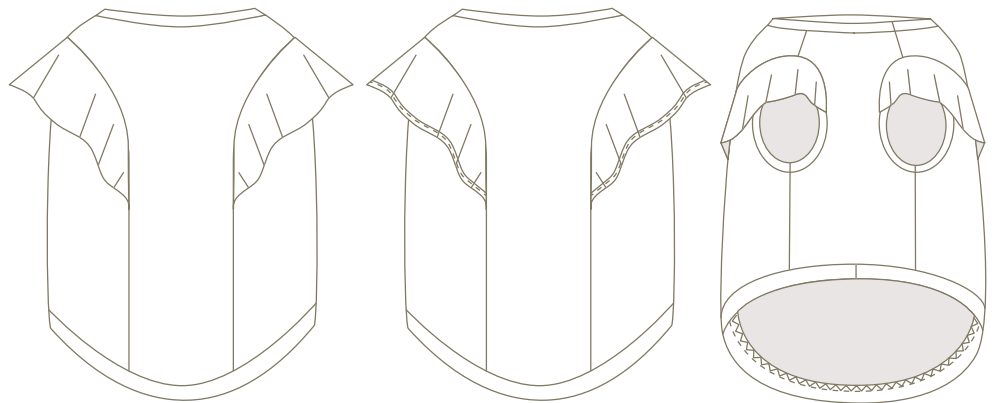


# Ruffle sleeve top

ドッグウェアパターンレシピ：ラッフルスリーブトップス  
PT048

milla milla

<http://www.millamilla.jp/>



## MOVIE 動画マニュアル

ラッフルスリーブトップスの作成方法を動画にてご案内しております。  
下記サイトよりアクセスしてご覧ください。  
ブロードバンド環境でご覧頂くことをおすすめします。

<http://movie.millamilla.jp/PT048/>

ユーザー名:PT048 パスワード:

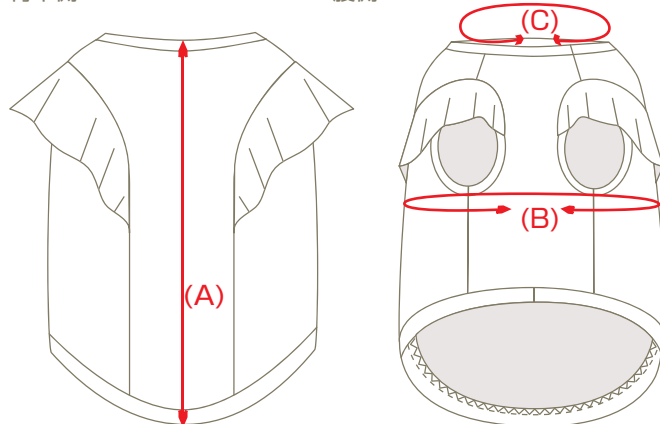
目次	01	材料・・・・・・・・・・	Page 1
	02	下準備・・・・・・・・・・	1
	03	肩を縫い合わせる	3
	04	ラッフルスリーブを作る	3
		※ニットで作る場合は04を飛ばして05に進んでください。	
	05	後ろ、前、脇布、ラッフルスリーブ	4
		を縫い合わせる	
	06	リブを作り、縫いつける	6

## 01 材料

- ☆ Tシャツ地(フリスニット地)/前身頃、後身頃、脇布、ラッフルスリーブ用
- ☆ リブニット地/首リブ、腕リブ、裾リブ用
- ※ラッフルスリーブを布帛で作る場合は、Tシャツ地とは別で布帛地を用意します。共布でバイアステープも作ります。
- ☆ 糸: レジロン(ニット用糸):上糸  
ウーリー糸:下糸
- ※ロックミシン使用の場合は、ロック用スパン糸を4個ご使用ください。

背中側

腹側



### 出来上がりサイズ

### 生地必要用尺

	着丈(A)	胴まわり(B)	首まわり(C)	目安体重(kg)	Tシャツ地 A×B	リブニット地 A×B	布帛地 A×B
3S	21.5	31	16	1.5~2	30X90	15X90	25X90
SS	25.5	35	19	~3	40X90	20X90	30X90
S	27	40	22	~4	50X90	20X90	30X90
M	32	47	26	~6	55X90	20X90	35X90
L	35.5	53	30	~8	70X90	20X90	40X90
2L	38.5	59	35	~12	110X90	25X90	50X90
3L	48	64	37	~15	140X90	30X90	60X90
4L	59	75	41	~25	150X90	35X90	70X90
5L	69	87	45	~30	170X90	50X90	80X90
6L	73	96	50	~40	190X90	50X90	100X90
7L	79.5	106	55.5	~50	240X90	55X90	100X90
8L	87.5	117	60	~60	260X90	60X90	110X90
DS	32	40	24	3~4	65X90	20X90	40X90
DM	34.5	49	28	~6	100X90	20X90	40X90
FB-S	28	47.5	30	~8	80X90	20X90	40X90
FB-M	30.5	52	35	~12	90X90	20X90	40X90
FB-L	38	56	39	~15	90X90	25X90	45X90

(単位 cm)

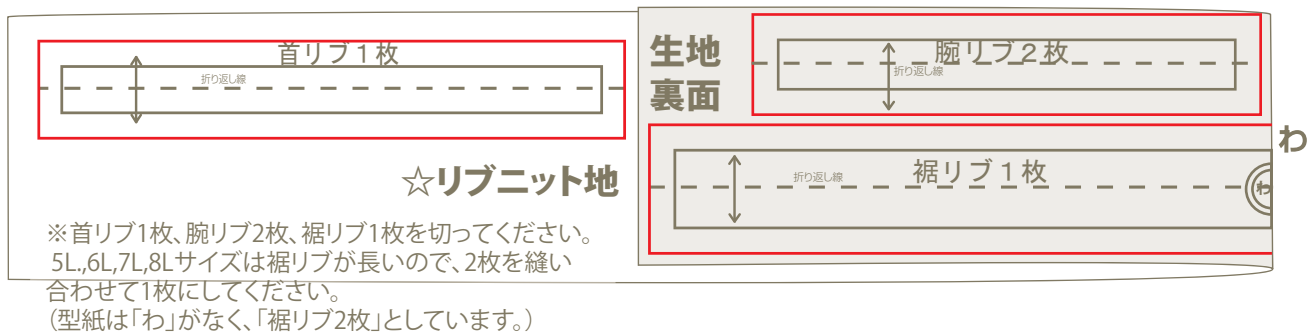
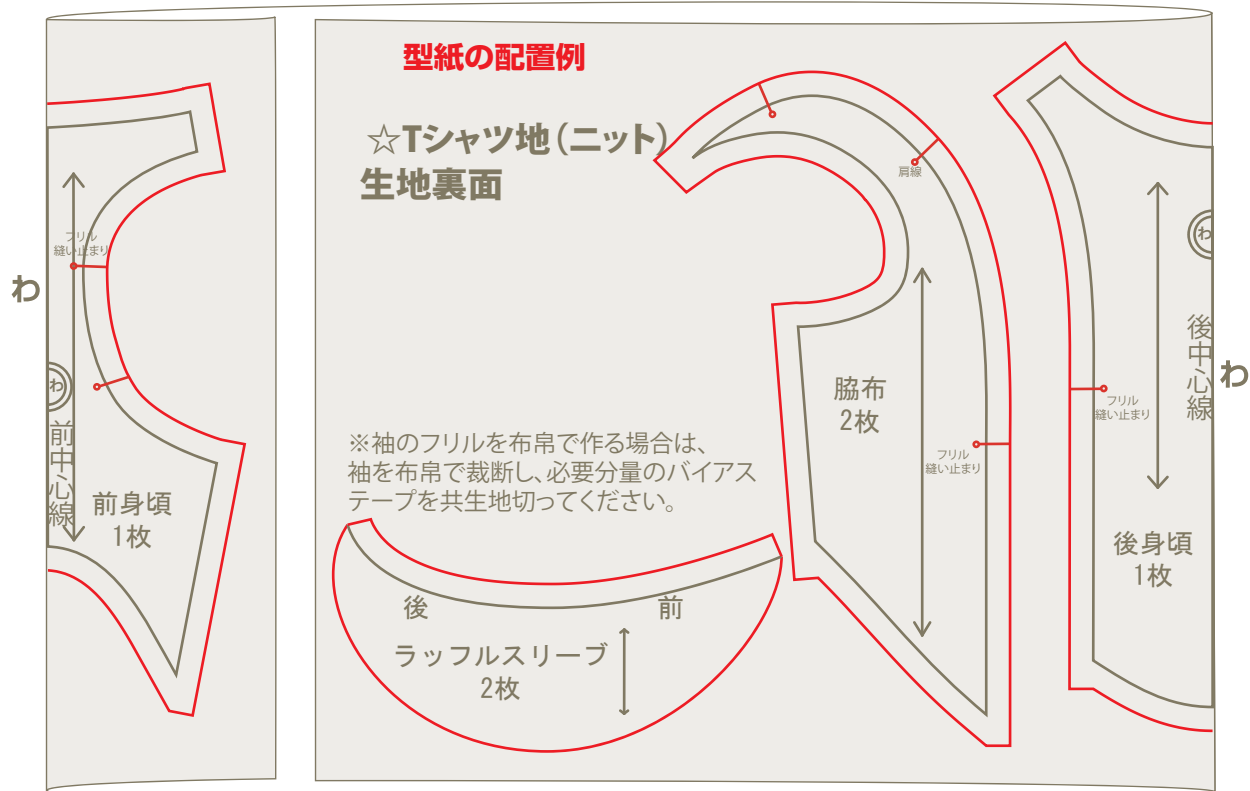
## 02 下準備

- ①型紙を切り取り、必要用尺を計算します。縫い代付き型紙(1cm)です。
- ②生地を購入し、布帛(ニット地でない生地)は必要であれば水通し、地直しをします。
- ③型紙を配置し、ゆっくり生地を裁断します(赤線)。  
合印♀に3mmほどの切り込みを入れます。



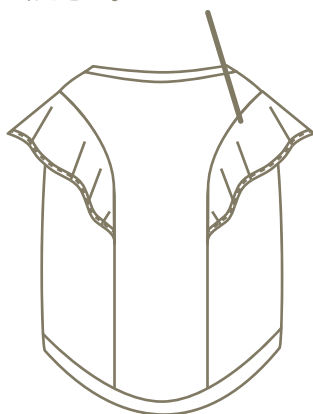
※注意

左記の必要用尺は、下図のようにA×Bcm幅にて記載しています。  
生地によっては巾が違っているので、あらかじめ生地に余裕をもってご用意ください。



#### 04 ラッフルスリーブを作る

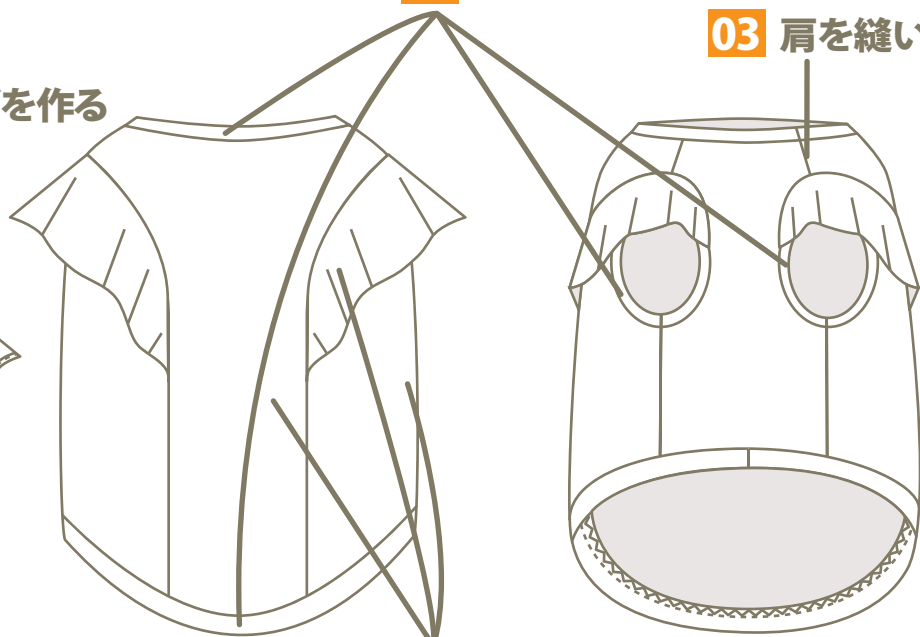
※ニットで作る場合は04を飛ばして05に進んでください。



布帛でスリーブを作る場合

#### 06 リブを作り、縫いつける

#### 03 肩を縫い合わせる



#### 05 後、前、脇布、ラッフルスリーブを縫い合わせる

### 03 肩を縫い合わせる



- ①後身頃と前身頃の肩を  
中表に合わせ、縫い代1cm  
で縫い合わせる。
- ②縫い代にジグザグミシンをし、  
余分な縫い代を切り落とす。
- ③もう一方の肩も同様にする。

### 04 ラッフルスリーブを作る

※布帛でスリーブを作る場合のみ。  
ニットの場合は04を飛ばして05に進んでください。



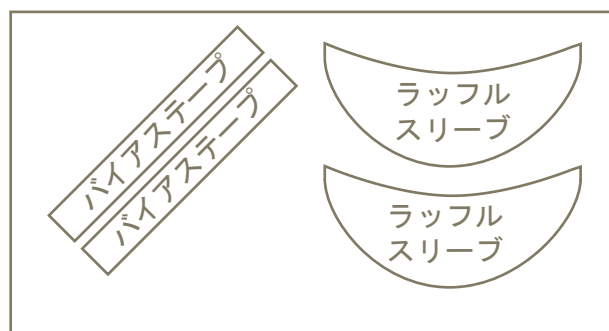
- ①布帛の場合は、型紙の緑の線で生地を裁断します。



- ②ラッフルスリーブにバイアステープ  
を図のように中表で配置し、バイアステープ  
の折り目の上をミシン。



- ③バイアステープを折り目通りに四つ折りし、  
端から8mmほどの所を表からステッチする。
- ④もう一方の袖も同様にする。



バイアステープを共布で作る場合は  
4cm幅でバイアスに2本切る

#### バイアステープ必要用尺

3S	22	6L	76
SS	26.5	7L	83.5
S	30	8L	88.5
M	35	DS	35
L	41	DM	38
2L	50	FB-S	35.5
3L	56	FB-M	39
4L	66.5	FB-L	42
5L	66.5	(縫い代込み・単位 cm)	