

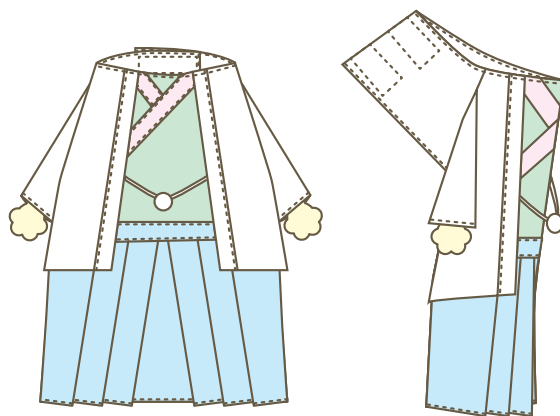
Samurai Costume

ドッグウェアパターンレシピ：殿様着ぐるみ

PT064

milla milla

<https://www.millamilla.jp/>



MOVIE 動画マニュアル

殿様着ぐるみの作成方法を動画にてご案内しております。
下記サイトよりアクセスしてご覧ください。
ブロードバンド環境でご覧頂くことをおすすめします。

<https://movie.millamilla.jp/PT064/>

ユーザー名：PT064

パスワード：

目次

- 01 | 出来上がりサイズ Page 1
- 02 | 下準備 1
- 03 | 袖を作る 4
- 04 | 羽織身頃に袖パーツを挟む 5
- 05 | 前身頃にえりを縫い付ける 6
- 06 | 身頃上部分を作る 6
- 07 | パンツを作る 9
- 08 | 袴布を作る 10
- 09 | パンツと袴布、前身頃を縫い合わせる .. 11
- 10 | 前身頃裏を作り、身頃に縫い付ける .. 12
- 11 | 面ファスナーを縫い付ける 13

01 材料

☆生地A:コットン生地(袖・羽織身頃・羽織前たて・羽織裏・前身頃裏用)

☆生地B:コットン生地(前身頃用)

☆生地C:コットン生地(ベルト・前パンツ・後パンツ・マチ布・袴布用)

☆フェルトa:(手用)

☆フェルトb:(左上えり・左下えり用)

☆紐:サイズにあった太さの紐(羽織紐用)

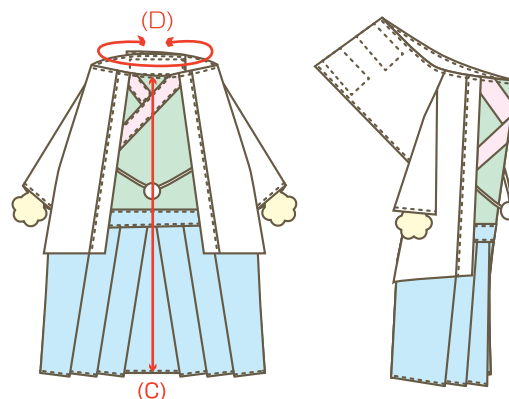
☆羽織紐飾り:タッセル・梵天など

☆ゴム:平ゴム(後パンツ用)

☆面ファスナー:2.5cm幅

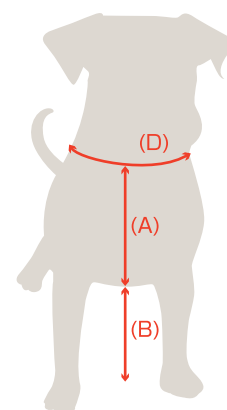
☆糸:スパン糸

※ロックミシン使用の場合は、ロック用スパン糸を4個ご使用ください。



出来上がりサイズ

	前丈(A)	股下丈(B)	総前丈(C) (A)+(B)	首まわり(D)	目安体重(kg)
小(短丈)	14	3.5	17.5	24.5	~6
小(長丈)	14	7.5	21.5	24.5	~6
中(短丈)	22	11	33	38	~15
中(中丈)	22	14	36	38	~15
中(長丈)	22	17	39	38	~15
大(短丈)	30	8	38	42	~50
大(中丈)	30	11.5	41.5	42	~50
大(長丈)	30	15	45	42	~50
特大	30	25	55	69.5	~80
FB	18	6.5	24.5	42	~15



(単位 cm)

※ダックス・コーギーなど足の短いワンちゃんは小・中の型紙(短丈バージョン)、ミックス犬などは小・中・大それぞれの型紙に丈違いの記載しています。前足の長さに合わせてご使用ください。首まわり、目安体重を基に各サイズをお選びください。

必要用尺

	生地A	生地B	生地C	フェルトa (縦×横)	フェルトb (縦×横)
小(短丈)	40	14.5	20	20×12	20×6
小(長丈)	40	14.5	23	20×12	20×6
中(短丈)	70	23	50	25×14	29×8
中(中丈)	70	23	56	25×14	29×8
中(長丈)	70	23	65	25×14	29×8
大(短丈)	120	28	70	45×24	40×12
大(中丈)	120	28	80	45×24	40×12
大(長丈)	120	28	95	45×24	40×12
特大	180	32	145	55×30	42×15
FB	60	18	30	20×16	23×8

(単位 cm)

必要用尺

	ゴム(長さ)	紐(長さ)	面ファスナー(幅×長さ)
小(短丈・長丈)	13	19	2.5×6.5
中(短丈・中丈・長丈)	26	28	2.5×13
大(短丈・中丈・長丈)	32	29	2.5×30
特大	39	38	2.5×57
FB	24.5	21	2.5×18

(縫い代込み 単位 cm)

※紐の長さは p.7 のように結ぶ場合の長さです。
梵天など飾りを付ける場合はこの長さから飾りにあわせて短く切ってお使いください。

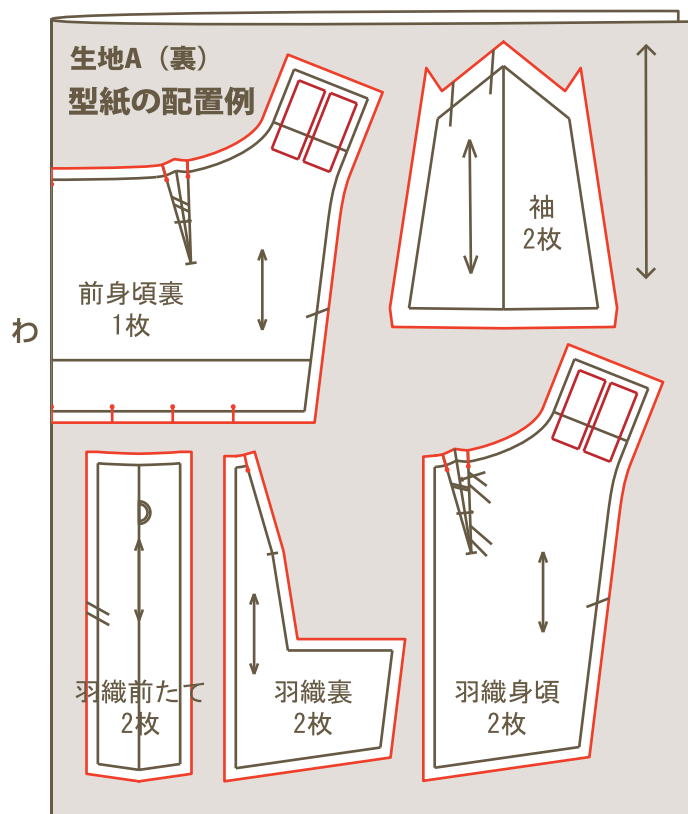
02 下準備

- ①型紙を切り取り、必要用尺を計算します。縫い代付き型紙(1cm)です。
- ②生地を購入し、必要であれば水通し、地直しをします。
- ③型紙を配置し、ゆっくり生地を裁断します(赤線)。合印♀に3mmほどの切れ込みを入れます。

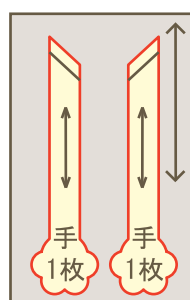


※注意

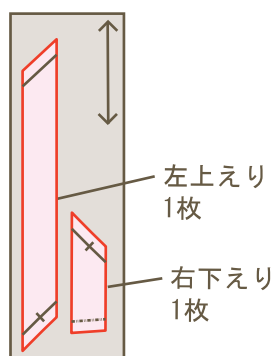
左記の必要用尺の記載方法は、図のように110×Aにて記載しています。
用尺は一般的な110cm巾で計算していますが、生地によって巾が違うので、あらかじめ生地に余裕をもってご用意ください。



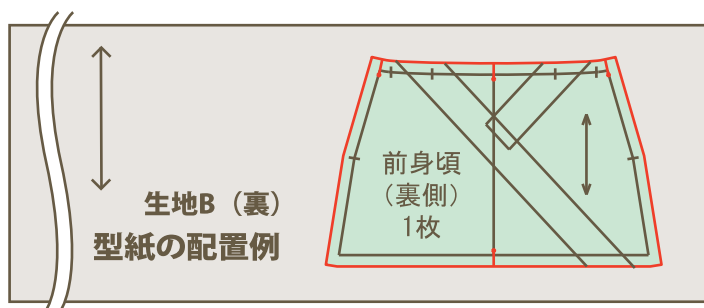
フェルトa 型紙の配置例



フェルトb 型紙の配置例



※型紙の配置例は中サイズです。

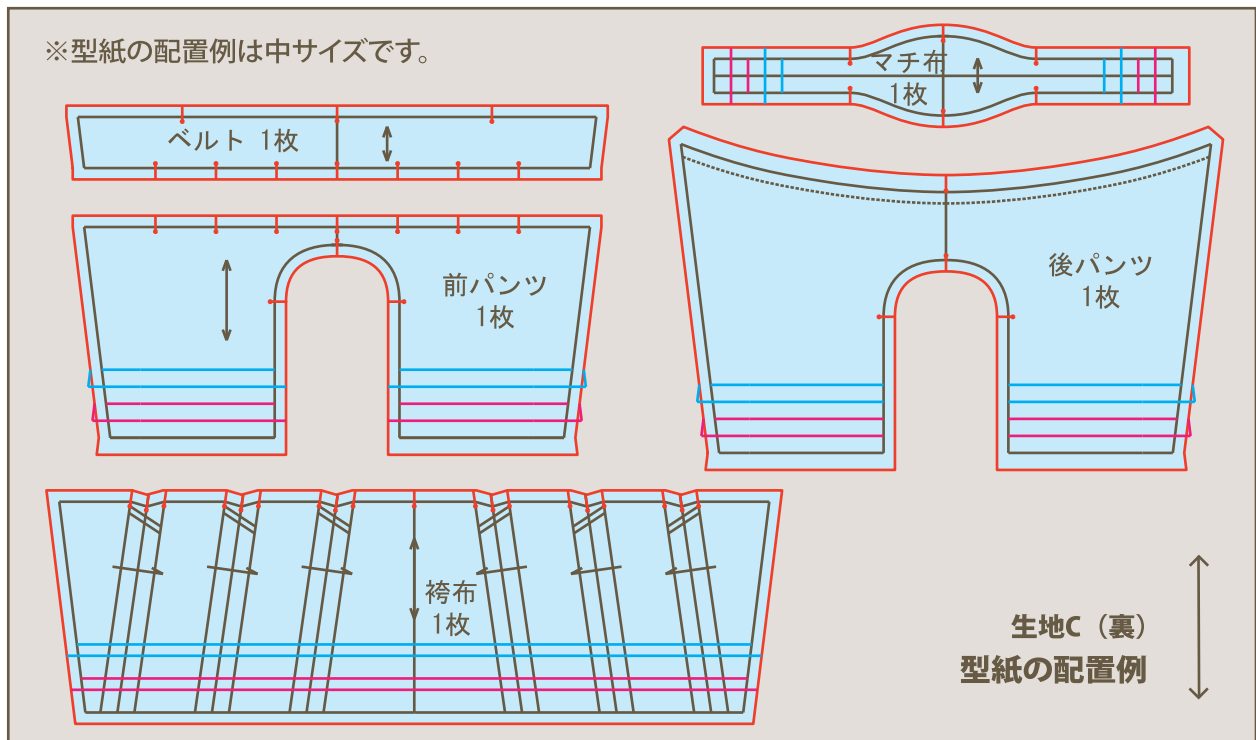


□:赤枠は面ファスナー位置

—:青線は短丈縫い代カット線・短丈仕上がり線(小・中・大のみ)

—:ピンク線は中丈縫い代カット線・中丈仕上がり線(中・大のみ)

※足の短いワンちゃんは青線(短丈)等、前足の長さに合わせた型紙を切ってお使いください。



作り方順序

04 羽織身頃に袖パーツを挟む

03 袖を作る

11 面ファスナーを縫い付ける

10 前身頃裏を作り、身頃に縫い付ける

05 前身頃にえりを縫い付ける

06 身頃上部分を作る

07 パンツを作る

08 袴布を作る

09 パンツと袴布、前身頃を縫い合わせる

レシピでは家庭用ミシンでの縫い方を説明しています。ロックミシンの場合は、**ロックマーク**をご覧ください。

動画はロックミシンを使っています。

03 袖を作る



- ①袖口の縫い代1cmを三つ折りにして端から3mmほどのところをステッチで押さえます。



- ②袖の両端を表からジグザグミシン/ロックミシンをかけます。

ロック

布端を切り落とさないようにロックミシンで縫います。



- ③袖を中表に二つに折り、端から1cmを縫い、縫い代を割ります。



- ④袖口から余分な縫い代が飛び出ないように裏に折り込み、手縫いでかかります。



- ⑤袖を表に返し、手のパーツを袖に通して上端から2~3mmほどのところを縫いとめます。

- ⑥もう一方の袖も同様にします。