

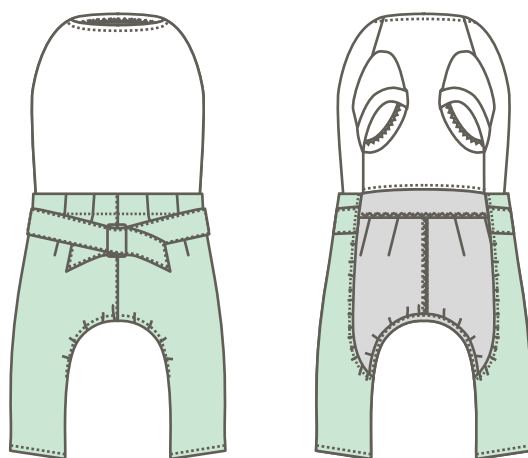
high waist Coverall

ドッグウェアパターンレシピ:ハイウエストカバーオール

PT063

milla milla

<https://www.millamilla.jp/>



目次

01	材料・・・・・・・・・・Page1	09	後身頃とパンツを縫い合わせる・・・7
02	下準備・・・・・・・・・・2	10	ベルトを仮止めしておく・・・7
03	前身頃の裾を仕上げる・・・3	11	袖下～脇を縫い合わせる・・・8
04	肩を縫い合わせる・・・・・・・・3	12	袖口身返しを作る・・・・・・・・8
05	えりぐりを始末する・・・・・・・・4	13	袖を仕上げる・・・・・・・・・・8
06	袖を身頃に縫いつける・・・4	14	パンツ股ぐりを仕上げる・・・9
07	パンツを作る・・・・・・・・・・5	15	バックルを通す・・・・・・・・10
08	ベルトを作る・・・・・・・・・・6		

こちらの型紙は日本ペット服手作り協会®のドッグウェアクリエイター®取得者以外は商用利用禁止となっております。

型紙についての注意とお願い

当店のご利用ありがとうございます。
たくさんの方々に気持ちよく使っていただくため
下記のことにご注意ください。

型紙を使つての完成品の販売につきまして

こちらの型紙を利用しての商用利用は、日本ペット服手作り協会® の
ドッグウェアクリエイター® 資格取得者のみが可能となっております。

milla millaのお客様につきましては、本型紙を使用した商用利用不可
とさせていただきます。

（型紙を使って作成した商品販売は禁止です。）

また、こちらの型紙を使用した完成品が、ネットオークション、店舗、
フリーマーケットなどで販売不正行為が行われた場合は、法的処置を
とる場合がございますのでご注意ください。

型紙の著作権・販売権につきまして

milla millaにて販売しております型紙・レシピの著作権・販売権は、
milla millaが所有しております。

型紙を複製して他者へ販売・譲渡する行為、改変しての販売、サイト
およびSNSへの掲載は禁止いたします。

未使用・使用済みにかかわらずネットオークション、店舗、フリーマー
ケット、直販などを利用した販売行為もご遠慮ください。

milla millaの型紙、レシピを利用した教室の開講はご遠慮ください。

皆様へのより良いサービスのためにご協力ありがとうございます。

01 材料

☆生地A:ニット生地(前身頃・後身頃・袖・袖口身返し用)

☆生地B:コットン生地(パンツ・後ウエスト身返し・ベルト布用)

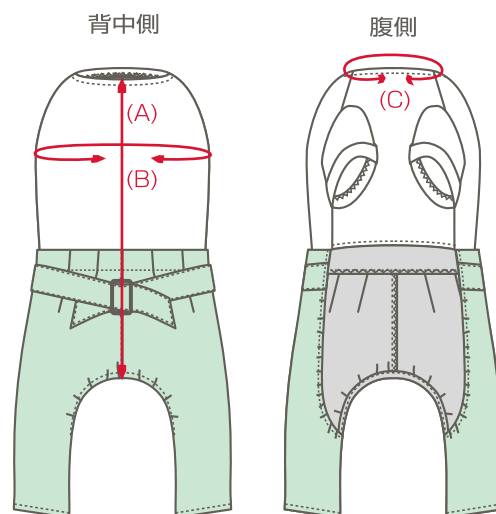
☆ゴム:平ゴム(えりぐり・股ぐり用)

☆バイアステープ:約12mm幅(股ぐり用)両折れタイプ

☆バックル 1個

☆糸:スパン糸

※ロックミシン使用の場合は、
ロック用スパン糸を4個ご使用ください。



出来上がりサイズ


必要用尺

	着丈(A)	胴まわり(B)	首まわり(C)	目安体重(kg)	生地 A	生地 B	ゴム	バイアステープ
3S	23	31	17.5	1.5 ~ 2	30×130	40×110	49.5	54.5
SS	27	35	21	~ 3	30×130	40×110	62.5	68
S	29	40	24.5	~ 4	30×130	40×110	68.5	73.8
M	34	46.5	29	~ 6	40×130	50×110	78	80.2
L	39	53	34	~ 8	40×130	50×110	92.5	94
2L	43	59	36	~ 12	50×130	70×110	106	113
3L	47.5	64	38	~ 15	70×130	80×110	110.5	129.6
4L	65	75	40	~ 25	80×130	80×110	119	141.5
5L	70	85	45	~ 35	90×130	90×110	128.5	149.1
6L	75	95	49.5	~ 50	100×130	130×110	138.5	160.5
7L	85	105	54	~ 60	120×130	140×110	155	180.8
8L	90	115	57	~ 80	130×130	180×110	169	199.8
DS	37	40	24.5	3 ~ 4	40×130	40×110	74	80.7
DM	41	49	29	~ 6	50×130	50×110	80.5	83.9
FB-S	25.5	48	35	~ 8	40×130	40×110	81	79.1
FB-M	32.5	52	40	~ 12	40×130	50×110	88	81.8
FB-L	39	56	42	~ 15	40×130	50×110	100	97.3

(A,B 単位 cm)

※用語などは、サイトで掲載しております「The First」をご覧ください。

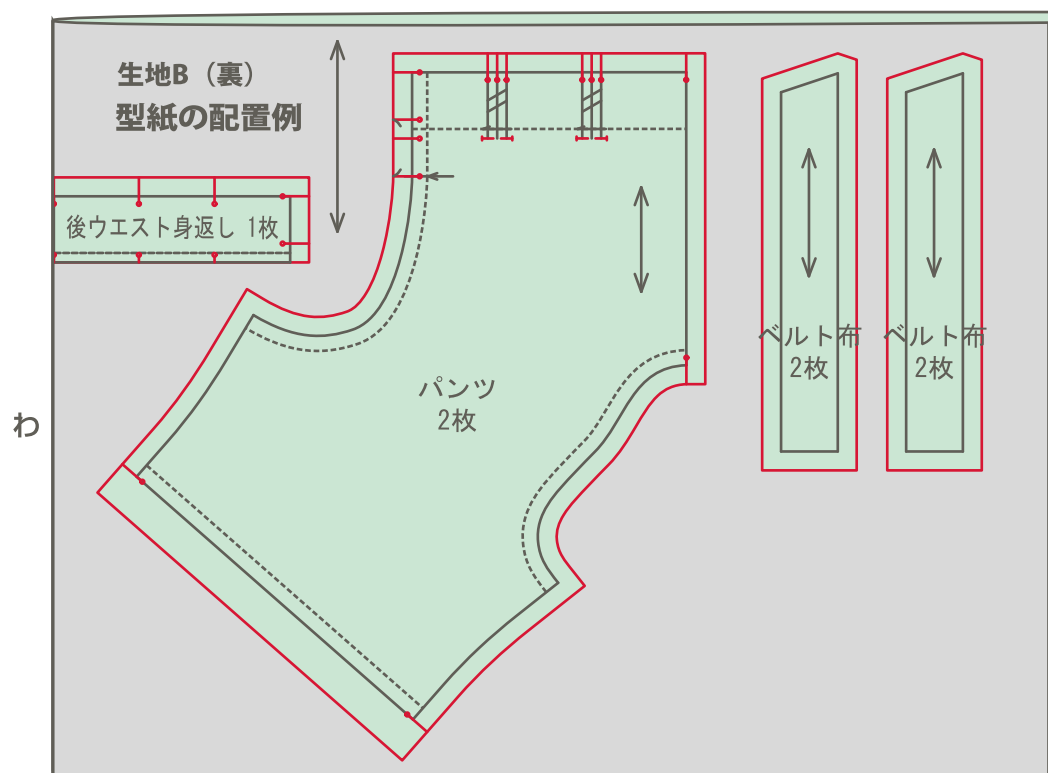
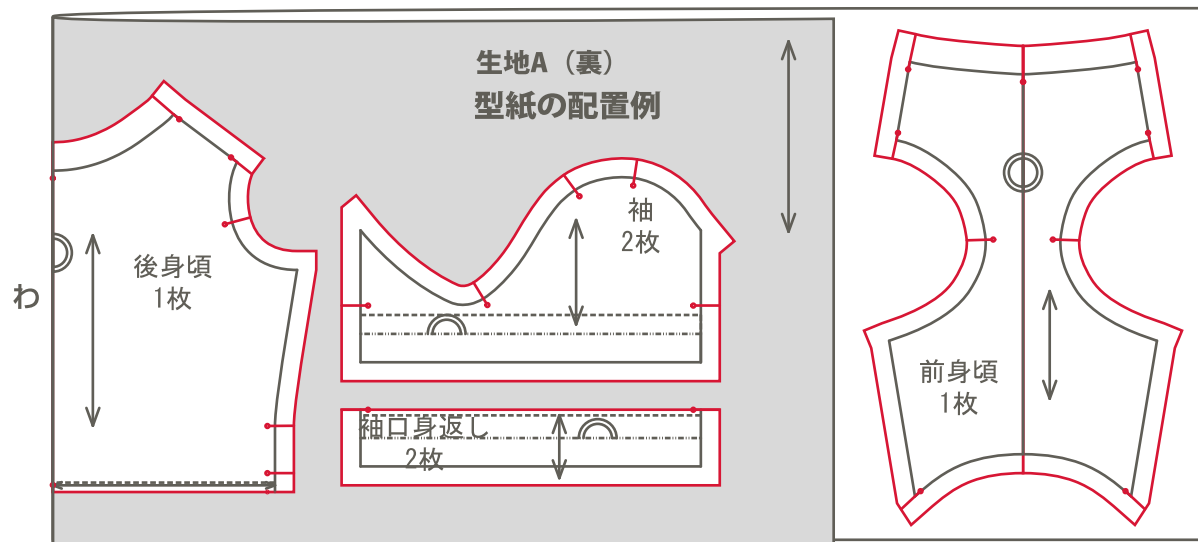
02 下準備

- ①型紙を切り取り、必要用尺を計算します。縫い代付き型紙(1cm)です。
- ②生地を購入し、必要であれば水通し、地直しをします。
- ③型紙を配置し、ゆっくり生地を裁断します(赤線)。
 合印  に3mmほどの切れ込みを入れます。



※注意

必要用尺の記載方法は、図のようにA×Bにて記載しています。
 用尺は一般的なニット生地130cm巾、コットン生地110cm巾で計算していますが、
 生地によって巾が違うので、あらかじめ生地に余裕をもってご用意ください。



作り方順序

- 05** えりぐりを始末する
09 後身頃とパンツを縫い合わせる
08 ベルトを作る
15 バックルを通す
07 パンツを作る
12 袖口身返しを作る
13 袖を仕上げる
06 袖を身頃に縫いつける
04 肩を縫い合わせる
11 袖下～脇を縫い合わせる
03 前身頃の裾を仕上げる
10 ベルトを仮止めしておく
14 パンツ股ぐりを仕上げる

レシピでは家庭用ミシンでの縫い方を説明しています。ロックミシンの場合は、**ロックマーク**をご覧ください。

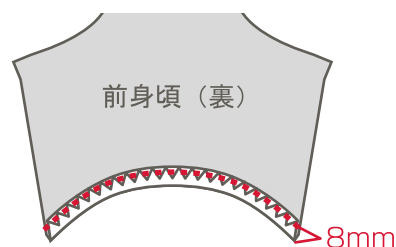
動画はロックミシンを使っています。

03 前身頃の裾を仕上げる



ロック

布端を切り落とさないようにロックミシンで縫います。



①前身頃の裾にジグザグミシン/**ロック**ミシンをかけます。裏に1cm折り返し、アイロンで押さえます。

②端から8mmほどのところをステッチし縫いとめます。

04 肩を縫い合わせる



ロック

縫い代1cmの所をロックミシンで縫い合わせます。

①前身頃と後身頃の肩を中表に合わせ、縫い代1cmでジグザグミシン/**ロック**ミシンで縫い合わせます。ジグザグミシンの場合、余分な縫い代を**カット**します。

②もう一方の肩も同様にします。