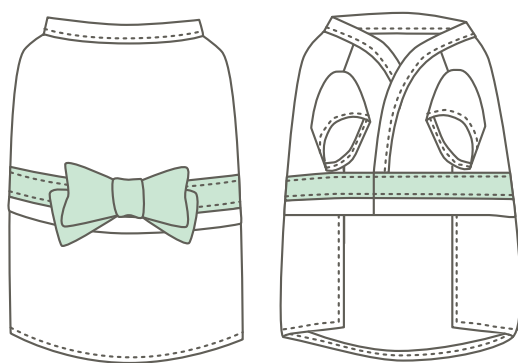


Yukata

ドッグウェアパターンレシピ:ゆかた
PT071

milla milla

<https://www.millamilla.jp/>



目次

01	材料・・・・・・・・・・・・・・・・・・	Page 1
02	下準備・・・・・・・・・・・・・・・・・・	2
03	前後身頃、袖にジグザグミシン/ロックミシンをかける・・・	3
04	えりを付ける・・・・・・・・・・・・・・・・・・	4
05	袖を作り、前後身頃に縫い付ける・・・・・・・・・・	5
06	袖下と前後身頃脇下を縫い合わせる・・・・・・・・・・	5
07	帯を作る・・・・・・・・・・・・・・・・・・	6
08	帯を前後身頃に縫い付ける・・・・・・・・・・	6
09	後身頃⑦を作る・・・・・・・・・・・・・・・・・・	7
10	腰上げを作り、後身頃⑦と縫い合わせる・・・・・・・・・・	7
11	08 と 10 を縫い合わせる・・・・・・・・・・・・・・・・・・	8
12	リボンを作り縫い付ける・・・・・・・・・・・・・・・・・・	8
13	面ファスナーを縫い付ける・・・・・・・・・・・・・・・・・・	10

01 材料

☆ 生地A：コットン生地（浴衣）

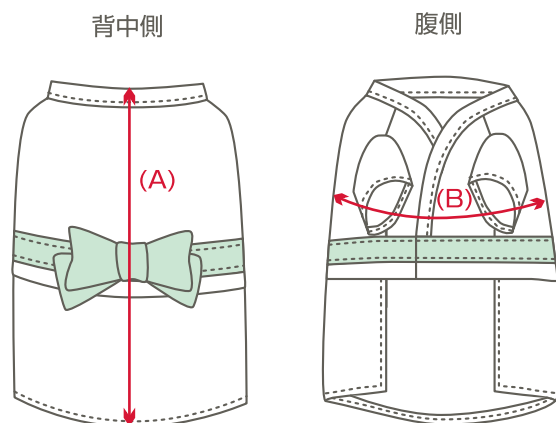
☆ 生地B：コットン生地（帯・リボン:浴衣生地より厚めの生地の方が、出来上がりの形がしっかりします。）

☆ 面ファスナー：2.5cm幅

☆ 糸：スパン糸 60番 1個（上糸&下糸）

※ ロックミシン使用の場合は、ロック用スパン糸を4個ご使用ください。

※ 必要であればスナップボタンを用意します。



※伸びない生地(布帛)使用のため、サイズに余裕を持たせてあります。

出来上がりサイズ				必要用尺		
	着丈(A)	胸まわり(B)	目安体重(kg)	生地 A	生地 B	面ファスナー
3S	25	36	1.5 ~ 2	40×90	20×90	3.5
SS	28.5	40	~ 3	40×90	30×90	4
S	32	45	~ 4	50×90	30×90	5
M	36	54	~ 6	80×90	30×90	5
L	40.5	59.5	~ 8	80×90	30×90	6
2L	43.5	68.5	~ 12	90×90	40×90	6
3L	51	78	~ 15	130×90	40×90	6
DS	36	48.5	3 ~ 4	70×90	30×90	5
DM	40.5	58	~ 6	80×90	30×90	6
FB-S	29.5	60	~ 8	80×90	40×90	6
FB-M	33.5	64	~ 12	90×90	40×90	6
FB-L	38	68	~ 15	120×90	50×90	6

(単位 cm)

※用語などは、サイトで掲載しております「The First」をご覧ください。

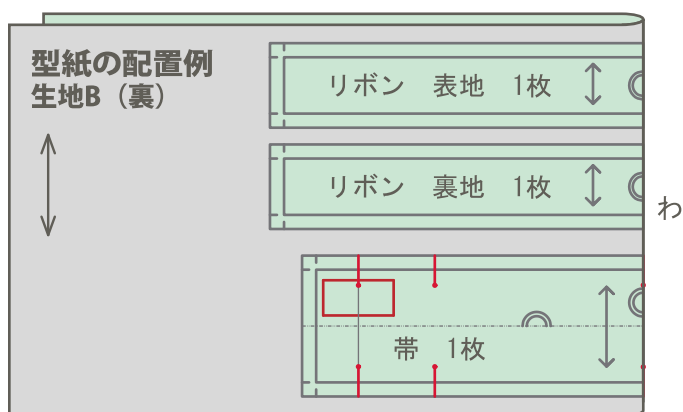
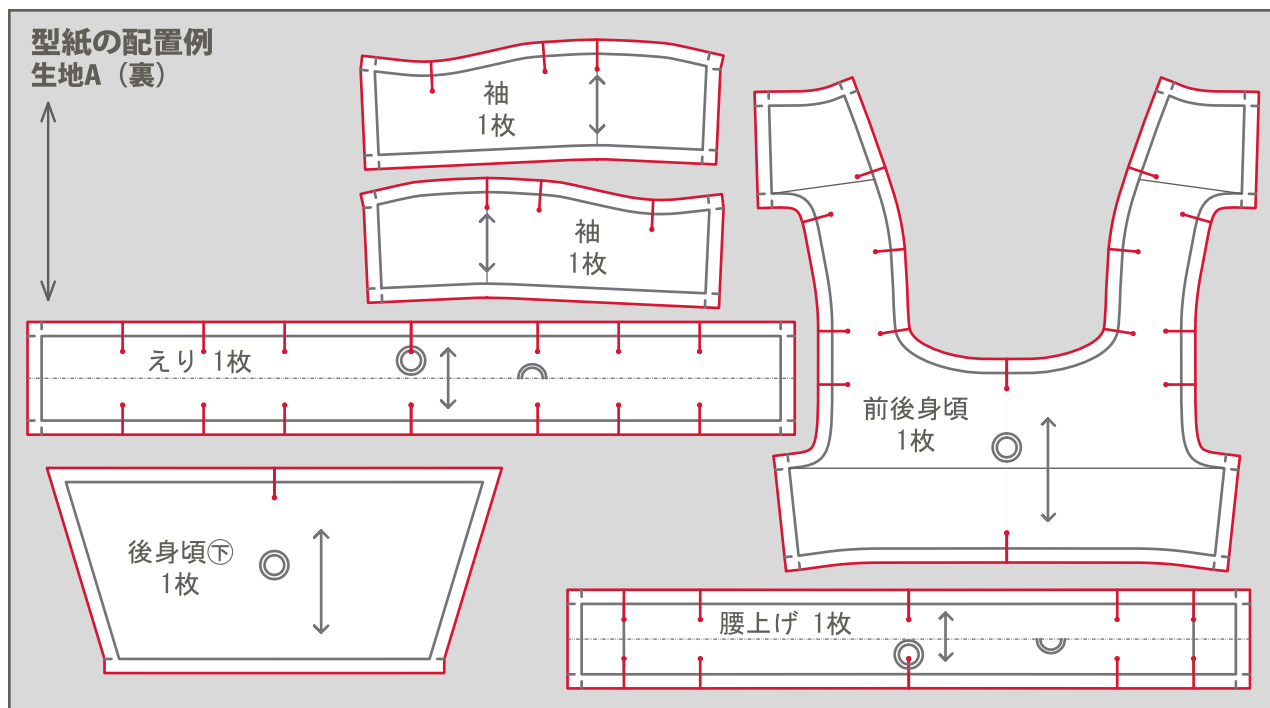
02 下準備

- ①型紙を切り取り、必要用尺を計算します。縫い代付き型紙(1cm)です。
- ②生地を購入し、必要であれば水通し、地直しをします。
- ③型紙を配置し、ゆっくり生地を裁断します(赤線)。合印📍に3mmほどの切れ込みを入れます。



※注意

必要用尺の記載方法は、図のようにA×90にて記載しています。
用尺は一般的な90cm巾で計算していますが、生地によって巾が違うので、あらかじめ生地に余裕をもってご用意ください。



作り方順序

03 前後身頃、袖にジグザグミシン/ロックミシンをかける

07 帯を作る

08 帯を前後身頃に縫い付ける

04 えりを付ける

05 袖を作り、前後身頃に縫い付ける

06 袖下と前後身頃脇下を縫い合わせる

13 面ファスナーを縫い付ける

12 リボンを作り縫い付ける

09 後身頃①を作る

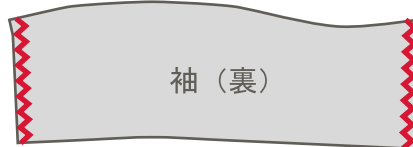
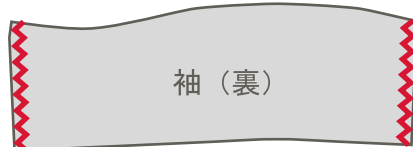
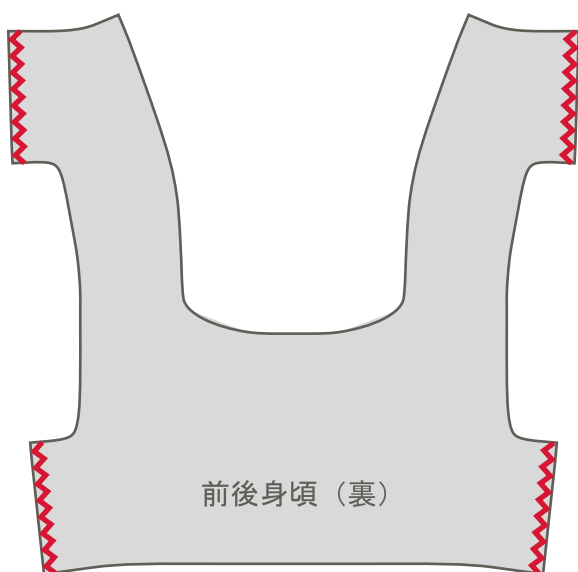
10 腰上げを作り、後身頃①と縫い合わせる

11 08と10を縫い合わせる

レシピでは家庭用ミシンでの縫い方を説明しています。ロックミシンの場合は、**ロックマーク**をご覧ください。

動画はロックミシンを使っています。

03 前後身頃、袖にジグザグミシン/ロックミシンをかける



前後身頃 (裏)

袖 (裏)

袖 (裏)

ロック

布端を切り落とさないようにロックミシンで縫います。

①前後身頃、袖の布端にジグザグミシン/ロックミシンをかけます。