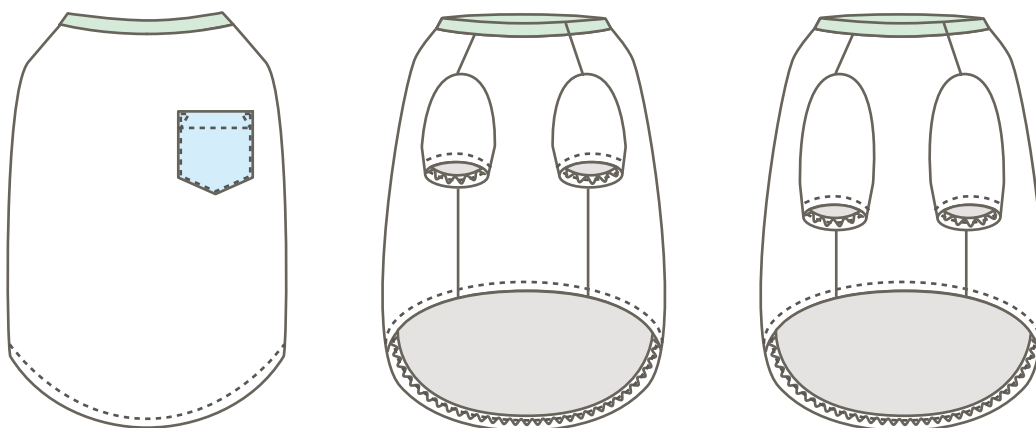


Everybody's T-shirt

ドッグウェアパターンレシピ:家族でおそろいが作れる! みんなのTシャツ
PTN002

milla milla

<https://www.millamilla.jp/>



PAGE

- | | | |
|----------|-----------|-------------------|
| <u>1</u> | 01 | 材料 |
| <u>2</u> | 02 | 下準備 |
| <u>3</u> | 03 | ポケットを作り、後身頃に縫い付ける |
| <u>4</u> | 04 | 脇を縫い合わせる |
| <u>5</u> | 05 | 肩を縫い合わせる |
| <u>5</u> | 06 | えりリブを作り、縫い付ける |
| <u>6</u> | 07 | 袖を作り、縫い付ける |
| <u>8</u> | 08 | 裾を縫う |

MOVIE

動画マニュアル

みんなのTシャツの作成方法を動画にてご案内しております。
下記サイトよりアクセスしてご覧ください。

<https://movie.millamilla.jp/ptn002/>

ユーザー名：PTN002

パスワード：



01 材料

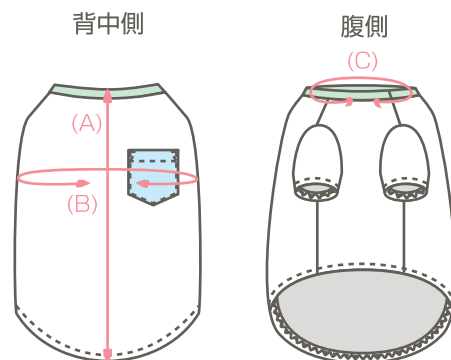
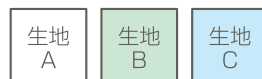
☆ 生地A：ニット生地(天竺、フリースニットなど)/前身頃・後身頃・袖

☆ 生地B：リブ生地(スパンフリース、スパンテレコなど)/えりリブ

☆ 生地C：ニット生地(天竺、フリースニットなど)/ポケット

☆ 糸：レジロン(ニット用糸):上糸 / ウーリー糸:下糸

※ ロックミシン使用の場合は、ロック用スパン糸を4個ご使用ください。



出来上がりサイズ

必要用尺

	着丈(A)	胴まわり(B)	首まわり(C)	目安体重(kg)	生地 A	生地 B	生地 C
3S	19.5	31	16.5	1.5 ~ 2	30×130	10×90	10×10
SS	23	35.5	19	~ 3	30×130	10×90	10×10
S	24.5	40	21	~ 4	40×130	10×90	10×10
SM	27	43.5	22	~ 5	40×130	10×90	10×10
M	29	47	23	~ 6	40×130	10×90	10×10
L	34.5	54	32.5	~ 8	50×130	10×90	10×10
2L	39	61	34	~ 12	60×130	10×90	10×10
3L	44	68	36.5	~ 15	70×130	10×90	10×10
4L	55	78	41	~ 25	100×130	20×90	10×10
5L	65	88	42.5	~ 35	110×130	20×90	10×10
6L	74	99	46	~ 50	120×130	20×90	20×20
7L	83.5	111	53.5	~ 60	150×130	20×90	20×20
8L	93.5	123	58.5	~ 80	170×130	20×90	20×20
DSS	32	37	19.5	~ 3	50×130	10×90	10×10
DS	34.5	43	23	~ 4.5	50×130	10×90	10×10
DM	37	49	26.5	~ 7	50×130	10×90	10×10
DL	39.5	55	30	~ 10	50×130	10×90	10×10
D2L	42	61	33.5	~ 14	60×130	10×90	10×10
FB-S	25	48	29.5	~ 8	40×130	10×90	10×10
FB-M	29	52	34	~ 12	40×130	10×90	10×10
FB-L	33	56	36.5	~ 15	50×130	10×90	10×10
FB-2L	37.5	60	39	~ 18	50×130	10×90	10×10

(単位 cm)



※注意

必要用尺の記載方法は、図のようにA×Bにて記載しています。

用尺は一般的なニット生地130cm巾、リブ生地45cmW(90cm)巾で計算していますが、生地によって巾が違っているので、あらかじめ生地に余裕をもってご用意ください。

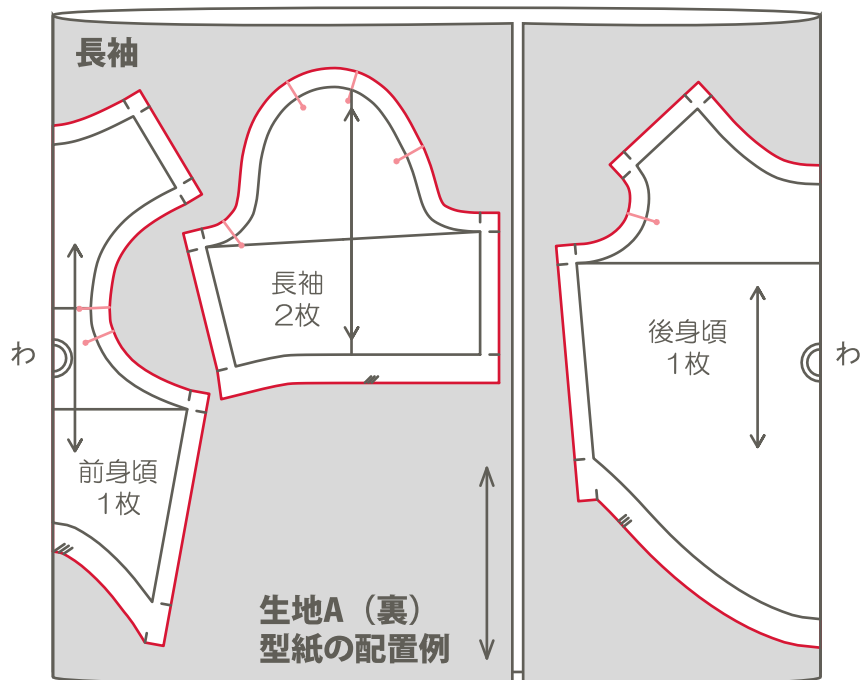
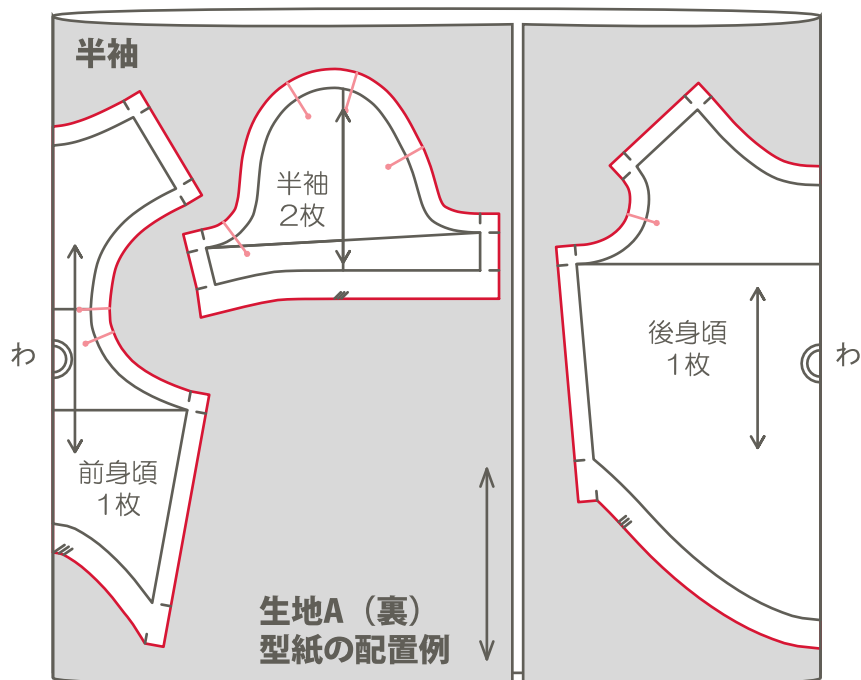
※用語などは、サイトで掲載しております「The First」をご覧ください。

<https://www.millamilla.jp/first/>

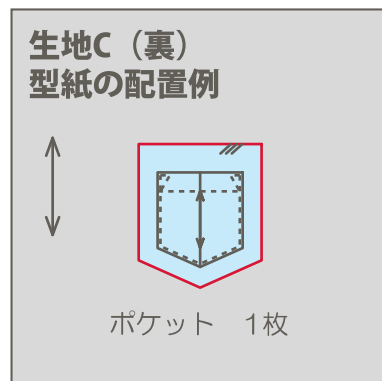
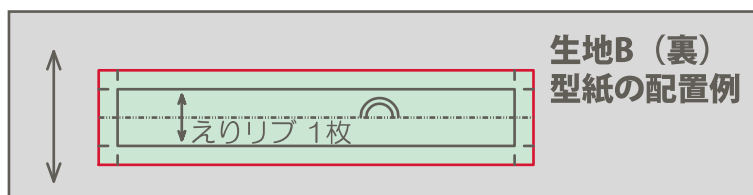


02 下準備

- ①型紙を切り取り、必要用尺を計算します。縫い代付き型紙(1cm)です。
- ②生地を購入し、必要であれば水通し、地直しをします。
- ③型紙を配置し、ゆっくり生地を裁断します(赤線)。合印♀に3mmほどの切れ込みを入れます。

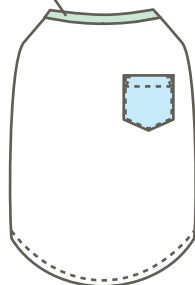


※半袖、長袖の型紙どちらかを選んで裁断してください。



作り方順序

03 ポケットを作り、
後身頃に縫い付ける



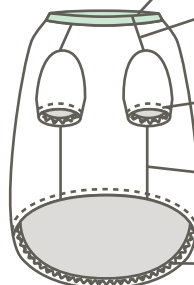
06 えりリブを作り、縫い付ける

05 肩を縫い合わせる

07 袖を作り、縫い付ける

04 脇を縫い合わせる

08 裾を縫う

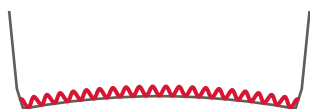


ロックミシンについて

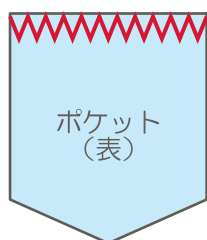
レシピ・動画では、布端の処理には家庭用ミシンを使っています。ロックミシンをお使いの場合は、下記のマークをご覧ください。

ロックミシン

ロックミシンの場合、布端を切り落とさないようにロックミシンをかけます。

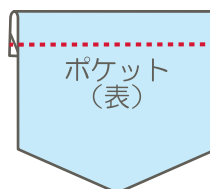
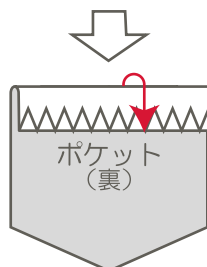


03 ポケットを作り、後身頃に縫い付ける

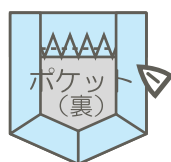
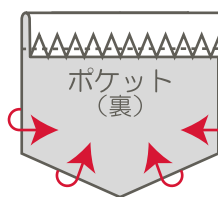


① ポケット口の布端に**ジグザグミシン**をかけます。
※付けたいポケットの数だけポケット布を裁断しておきます。

ロックミシン



② ポケット口を出来上がり線で裏に折り、ステッチ線の位置で表からステッチします。(出来上がり線、ステッチ位置は型紙参照)



③ ポケット口以外の端を出来上がり線で裏に折り、アイロンで型をつけます。(出来上がり線は型紙参照)